



ÁREA DE
ECOTEOLÓGÍA
y GESTIÓN DE RIESGOS

MANUAL DE BUENAS PRÁCTICAS AMBIENTALES



PASTORAL SOCIAL
Cáritas
ECUADOR

Apuesta de la Pastoral Social Cáritas Ecuador por la Responsabilidad Ambiental

"La naturaleza es una vocación, está a nuestra disposición para «guardarla y cultivarla»" (Gn 2,15).

"Los alimentos que se tiran a la basura son alimentos que se roban de la mesa del pobre, del que tiene hambre. La Ecología Humana y la Ecología Medioambiental son inseparables" Papa Francisco I

"Ante la *naturaleza amenazada*, Jesús, que conocía el cuidado del Padre por las criaturas que Él alimenta y embellece, (cf. Lc 12, 28), nos convoca a cuidar la tierra para que brinde abrigo y sustento a todos los hombres" (cf. Gn 1, 29; 2, 15). APARECIDA – 128





En la Asamblea Nacional de la RED Cáritas realizada en Noviembre de 2013 se establece la necesidad de impulsar un proceso de RED Eclesial que nos permita profundizar la RELACIÓN del SER HUMANO con su ENTORNO desde una perspectiva INTEGRAL – ECOLÓGICA.

Por lo tanto, se establece en el Plan Operativo Anual 2014 al área de Ecología como un espacio que debe ser abordado por la Pastoral Social Cáritas desde una perspectiva ECOTEOLÓGICA, que implique, a la luz del evangelio, la defensa del AMBIENTE, entendido como entorno natural y social del ser humano.

Dentro de la Secretaría General se ha institucionalizado al área de Ecoteología, para que pueda acompañar y promover espacios de reflexión y acción al cuidado de la vida de nuestro medio ambiente.

Este es un primer esfuerzo que nos permita concientizar en las BUENAS PRÁCTICAS AMBIENTALES que podemos realizar día a día, desde nuestros lugares de trabajo.

1. Apuesta Teológica Pastoral de la Ecoteología



Se ha realizado el PRIMER ENCUENTRO DE ECOTEOLÓGÍA o PASTORAL DE ECOLOGÍA de la PASTORAL SOCIAL CÁRITAS ECUADOR, donde se contó con la participación de 47 participantes que representan a las Diócesis y Vicariatos Apostólicos, entre las cuales se destacan: Esmeraldas, Portoviejo, Yaguachi, Machala, Loja, Zamora, Cuenca, Latacunga, Riobamba, Sucumbíos, Puyo y Aguarico.

Este encuentro tenía como objetivo iniciar un proceso de reflexión y acción de la PASTORAL SOCIAL CÁRITAS ECUADOR entorno a la Ecoteología. De la misma forma se convocó a aquellas jurisdicciones que han iniciado un trabajo de articulación para la defensa de la creación y el cuidado del agua. Para lo cual se han establecido 4 componentes que nos ayudan a profundizar nuestro quehacer pastoral.



Desde la Iluminación del Evangelio para el Cuidado de la Creación



La naturaleza es una “vocación”, está a nuestra disposición para «guardarla y cultivarla» (Gn 2,15).

La fe en el Dios de la Biblia, en el Dios de Jesús, debiera ser definitiva, para enfocar la Ecología y la determinación de nuestra actitud frente a la naturaleza.

Primero, la Tierra es un Don para todas y todos, donde la debemos trabajar, repartir de forma fraterna y equitativa, ya que Dios quiere que todas y todos tengamos prosperidad y vida en abundancia. Siendo conscientes que Cristo se encarna en una tierra excluida y vulnerada, a través de los rostros y personas concretas que son víctimas de las inequidades.

El sentido de la tierra que Dios quiere para nosotros, es el mandato que debe ser bien repartida y bien cuidada.

La Ecología desde la Doctrina Social de la Iglesia

“Recuerda que la creación está destinada, dirigida al hombre, donde Dios habla a través de la creación, nos pide una actitud de respeto y valoración de todo lo creado”. (299 Catecismo – Magisterio)

“Aunque hoy se ha generalizado una mayor valoración de la naturaleza, percibimos claramente de cuantas maneras el hombre amenaza y aun destruye su ‘habitat’. “La hermana nuestra madre tierra” es nuestra casa común¹ y el lugar de la alianza de Dios con los seres humanos y con toda la creación”. (140- APARECIDA)



“La biblia muestra que la creación es para el hombre, tiene derecho de encontrar en ella lo que necesita, los bienes debe llegar de manera justa”. (22 - Populorum Progressio)

“La construcción del sumak kawsay planteada por nuestra constitución y que la entendemos mejor del evangelio, debemos enfocar por un desvelo por la mejor condiciones de vida materiales y espirituales para que todos puedan gozar con sus derechos personales”. (Extracto Carta Obispos CEE – Cuidemos nuestro Planeta 2012)

No podemos hablar del hombre, ignorando la naturaleza, un cristiano está llamado a promover y proteger el medio ambiente. La Creación no sólo es un beneficio para acrecentar la industria, es un Don entregado para sustentar la vida y la armonía.

El Desarrollo Humano Integral Solidario: Dimensión de la Ecología

Desde la apuesta de la Pastoral Social Cáritas Ecuador por el Desarrollo Humano Integral Solidario, que implica *Vida plena de cada persona y de todas las personas articulando sus múltiples y complejas dimensiones: espiritual, social, política, económica, cultural, ecológica, centrado en el amor a Dios y al prójimo, en la solidaridad, la verdad, la libertad y el bien común.* (Concepto en construcción) Se fortalece las implicaciones de la dimensión ecológica como parte integral del ser humano.



La dimensión Ecológica, apunta Nuestro mañana depende de nuestra relación de respeto con nuestra casa. Necesitamos una consciencia ecológica que reconoce la responsabilidad por lo existente, y por el futuro de las nuevas generaciones.

La Ecoteología desde la Pastoral Social Cáritas Ecuador

Al hablar de **ENFOQUE ECOTEOLÓGICO** implica convertir un “**haz de luz**” a la Ecoteología para que se transversalice en todos los ámbitos de pastoral en la defensa de la Creación, como don de Dios.



Algunos Elementos que componen al ENFOQUE ECOTEOLÓGICO:

1. El pobre es el ser humano marginado y el planeta explotado – necesitamos una eco-espiritualidad igualmente liberadora.

2. Necesidad de procesos formativos y de sensibilización sobre Ecoteología.

3. La Composición de la integralidad – en TODO, buscar la transformación de nuestras realidades socio ambientales.

4. “DIME CON QUÉ DIOS ANDAS Y TE DIRÉ QUIÉN ERES Y CÓMO ACTÚAS” Somos custodios de la creación.

5. Conciencia de nuestra huella ecológica, nuestro nivel de impacto.

6. Crear Ambientes Ecológicos, que se posicionen en todos los niveles: micro, meso, exo y macro sistema.

7. Ecodiseño de proyectos. Plantear la relevancia de transversalizar esta temática.

8. Evangelización Ecológica

9. Incidir y Resistir



POR LO TANTO, LA PSCE DESDE EL ÁREA NACIENTE DE ECOTEOLÓGÍA PROPONE UN MANUAL DE BUENAS PRÁCTICAS AMBIENTALES, PARA QUE NOS PERMITA REALIZAR ACCIONES CONCRETAS COTIDIANAS EN EL CUIDADO DEL MEDIO AMBIENTE COMO DON DE LA CREACIÓN.

2. ¿Qué son las Buenas Prácticas Ambientales?

Las Buenas Prácticas Ambientales son medidas sencillas y útiles que cada una/o de nosotras/os podemos realizar desde nuestros lugares de trabajo y hogar para disminuir nuestro impacto ambiental negativo en el planeta.



La **PSCE** apuesta por construir una nueva relación del Ser Humano con el Medio Social y Ambiental en el que habita, al **RECONOCER** que nuestro Planeta Tierra es un **SER VIVO**, complejo, que nos alberga, quien nos provee de todos los recursos para vivir, y a quien debemos conocer y salvaguardar.

Para lo cual es indispensable **EXPLORAR** cuales son las acciones que nos permiten disminuir la presión y acumulación de basura en nuestro planeta.

Por ello priorizamos como estrategia la **CONCIENTIZACIÓN** de las prácticas que son más contaminantes en nuestro día a día para poder transformarlas y materializar el Don del Cuidado de la Creación, al sentirnos **CO-RESPONSABLES** con el cuidado de nuestro **PLANETA VIVO**.

3. ¿Para qué las Buenas Prácticas Ambientales?

- En la actualidad nos vemos **OBLIGADOS** a reflexionar sobre nuestras actividades cotidianas, sobre el modelo de desarrollo, y sobre el impacto de nuestro estilo de vida sobre nuestro mundo.

Vivimos una **CRISIS** en la forma cómo nos relacionamos con el **MEDIO AMBIENTE**, con este **SER VIVO** que nos alimenta y alberga, ya que **SUFRE** la **FILOSOFÍA DE DESCARTE**¹, donde **TODO** y **TODOS** tienen un precio para ser comercializable y desechable, donde el **SER VIVO** complejo donde habitamos es sólo un lugar que pisamos.

- Vivimos bajo la voracidad de grupos transnacionales y grupos de gobiernos sin escrúpulos, las cuales entienden al mundo natural en clave meramente funcional, utilitaria, por lo tanto, mecanicista y consumista.



SIN EMBARGO, somos los seres humanos quienes con nuestros desperdicios diarios generamos el mayor impacto y contaminación ambiental. Contaminamos tierra, agua y aire en cada momento, cada día, durante toda nuestra vida.

¹Caravias, José Luis s.j.

¿QUÉ ES UN RESIDUO?

- Un residuo se podría decir que es todo lo que sobra tras una actividad y que ya no resulta necesario. Pero, ¿Quién decide cuando algo deja de ser utilizado?

Un reciente estudio del Banco Mundial, bajo el título de “What a waste”², alertaba de que los residuos sólidos que cada día sacamos de nuestras casas se duplicarán en el año 2025. El Informe estima que la generación de residuos sólidos mundial pasará de 3,5 millones de toneladas por día en 2010 a más de 6 millones de toneladas por día en 2025.

- La Población crece constantemente, por lo tanto crece la demanda de materias primas, objetos y energía para fabricar todo lo que se necesita. Sin embargo, esta constante explotación de recursos se usan para elaborar objetos que son desechados rápidamente y acrecienta la cantidad de basura y residuos³.
- Los residuos sólidos urbanos que se generan en los hogares se descomponen y liberan sustancias tóxicas que contaminan el aire que respiramos.

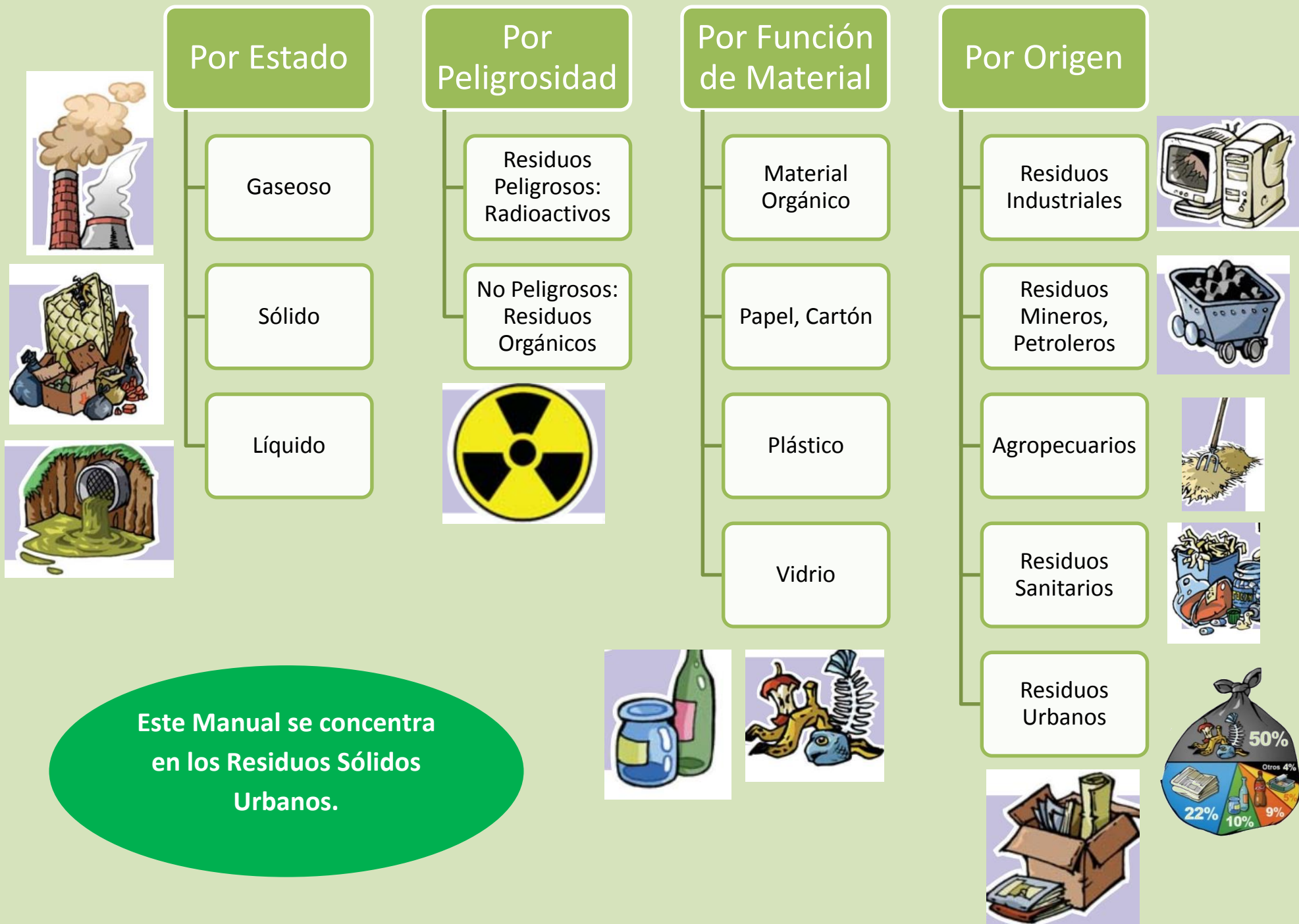
El mismo estudio estima que en el año 2100, las tasas de generación de residuos sólidos superarán los 11 millones de toneladas por día –más de tres veces las actuales.



²<http://web.worldbank.org/WBSITE/EXTERNAL/TOPICS/EXTURBANDEVELOPMENT/0,,contentMDK:23172887~pagePK:210058~piPK:210062~theSitePK:337178,00.html>

³ Cuadernos Aula de Mar: Los Residuos no son Basura. Gobierno de Cantabria.

CLASIFICACIÓN Y TIPOS DE RESIDUOS



1. Proyecto de Pastoral Social Cáritas Ecuador para Reducir, Reusar, Reciclar y Redimensionar

1

REDUCE

DEBEMOS
REDUCIR EL
CONSUMO DE
PLÁSTICO Y
MATERIALES
DESECHABLES.

DE ESTA FORMA
AYUDAREMOS EN
LA DISMINUCIÓN
DE LA POLUCIÓN
BLANCA

EVITE artículos desechables



¿SABIAS QUE EXISTE UNA ISLA FLOTANTE DE PLÁSTICO QUE
CIRCULA EN EL OCÉANO? ¡TODOS HEMOS CONTRIBUIDO A QUE
ESO EXISTA! ¡EVITA UTILIZAR EL PLÁSTICO INECESARIO!

http://es.wikipedia.org/wiki/Isla_de_basura

ALGUNOS CONSEJOS QUE AYUDAN A DISMINUIR LA POLUCIÓN BLANCA EN NUESTRO DIARIO VIVIR



► ¿Cuánto tiempo tardan en descomponerse?



1. Cuando vayas a hacer las compras para los alimentos, cafecitos en la oficina, o en el mercado, LLEVA TU BOLSA DE TELA Y EVITA LAS BOLSAS DE PLÁSTICO. Si tienes una camiseta que no uses, ¡CONVIERTELA EN TU BOLSO DE COMPRAS!

<http://www.youtube.com/watch?v=66abY1BRDI>
s

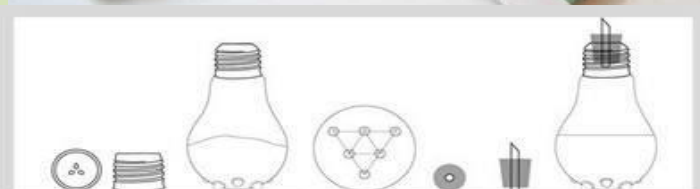
2. Cuando tengas reuniones, talleres, encuentros, foros solicita que no te pongan los vasitos de plástico para el café, el tiempo de descomposición del polietileno sobrepasa los 700 años. Recuerda, que es muy poco tiempo de uso, para que tarde tanto en desaparecer. Si no es posible, pide a tus compañeros que rehúsen su vaso, pueden poner su nombre y usarlo por más tiempo.
3. Evita imprimir hojas que no necesites, es un gasto de energía, agua y papel.

2

REUSA

DEBEMOS DARLE UN MAYOR USO AL PAPEL, CARTÓN, PLÁSTICO Y VIDRIO QUE ADQUIRIMOS TODOS LOS DÍAS.

DE ESTA FORMA CONTRIBUIMOS A DISMINUIR LA “CULTURA DEL DESCARTE”, Y A REVALORIZAR LA VIDA ÚTIL DE LOS OBJETOS.



¿SABÍAS QUE PUEDES FABRICARTE TU PROPIO JUEGO DE SALA, COMEDOR Y DORMITORIO USANDO PALETS (PLATAFORMAS DE MADERA) QUE CUESTAN UN DOLAR?

<http://www.youtube.com/watch?v=sVyZxR2P>

[IXA](#)

EL RE-USAR OBJETOS TE PERMITE DESARROLLAR TU CAPACIDAD IMAGINATIVA

ALGUNOS CONSEJOS QUE AYUDAN A RE-USAR OBJETOS EN NUESTRO DIARIO VIVIR

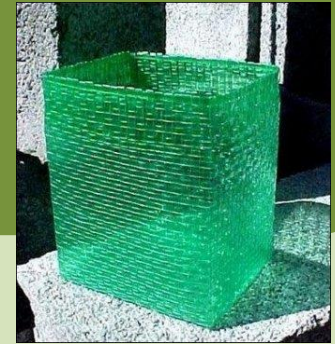
1. Re-utiliza las dos carillas de las hojas, cartulinas, post it, o papeles para notas varias. No los desperdicies y rompas, ya que si lo haces no lo podrás reciclar.



2. Guarda los recipientes de vidrio y plástico, pueden servir para guardar objetos como clips o esferos en la oficina y en casa pueden servir como contenedores de especias.



3. Re-utiliza tubos de cartón y cajas como contenedores de reciclaje para papel, decóralos, o si deseas realiza manualidades con tus hijos, o con los grupos que trabajas.



¿Sabías que ahora existen personas que edifican sus casas con botellas de plástico y vidrio? Conoce los EcoLadrillos: <http://www.dondereciclo.org.ar/blog/ecoladrillos-una-nueva-opcion-para-reutilizar-residuos-plasticos/>

Algunas páginas web que te ayudarán a descubrir nuevos usos a aquello que creías que era basura:

Ideas con palets: <http://www.megainformacion.com/index.php/muy-interesante/237-30-formas-creativas-de-aprovechar-y-reutilizar-viejas-cosas>

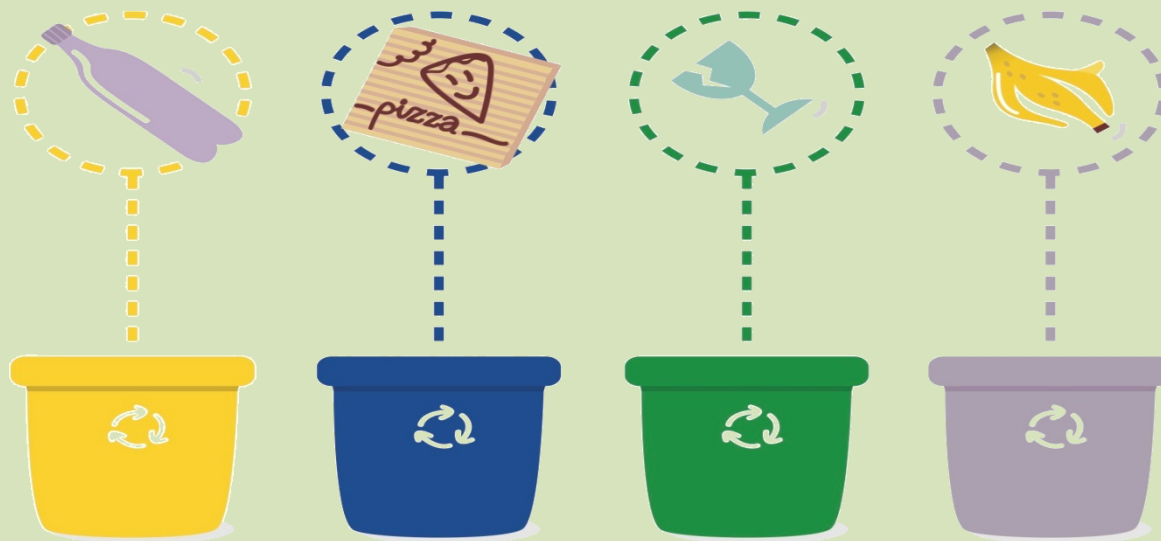
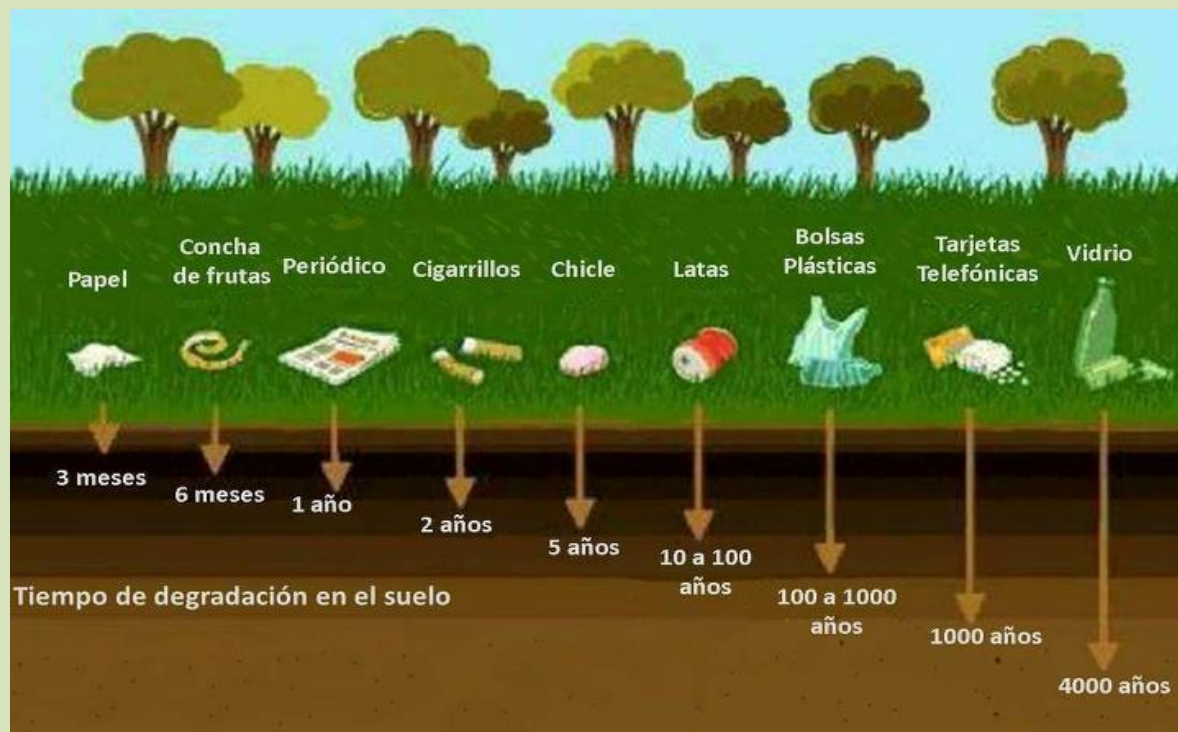
Ecoideas: <http://www.labioguia.com/>

3

RECICLA

Reciclar implica clasificar nuestros desperdicios diarios, es decir: alimentos, papel, cartón, plástico, envolturas, baterías, vidrio, etc. que permitan su mejor descomposición.

La acumulación de desechos al combinarse producen líquidos contaminantes que terminan en ríos o son absorbidos por la tierra.



¿Qué es el reciclaje?

Llamamos **residuos** coloquialmente a aquellos productos que ya hemos utilizado y han dejado de tener valor para nosotros. En muchos casos, estos residuos contienen materiales valiosos que pueden ser recuperados y reciclados.

El reciclaje: una necesidad medioambiental

Hoy en día generamos una gran cantidad de residuos, por eso **el reciclaje favorece al medio ambiente:**

- * **Ahorra materias primas,** porque el papel y el cartón, el vidrio, el plástico o el metal pueden reutilizarse una y otra vez.

- * **Ahorra agua y energía,** porque se consume menos fabricando nuevos productos a partir de materiales recuperados y reciclados que a partir de materias primas.

- * **Disminuye el volumen de residuos** que acumulamos y por tanto también el volumen en los vertederos.

ALGUNOS CONSEJOS QUE AYUDAN A RECICLAR EN NUESTRO DIARIO VIVIR

1. IDENTIFICA CUALES SON LOS DESECHOS QUE TIENES EN TU OFICINA Y EN TU HOGAR.

Es decir, ¿Qué es lo que más se vota en la basura? ¿Hojas de papel, café, cáscaras de frutas, botellas de plástico?



2. DISEÑA CONTENEDORES PARA CLASIFICAR LOS PRINCIPALES DESPERDICIOS.

POR EJEMPLO:

- 1.1 Utiliza una caja de cartón para depositar las hojas de papel, post its o notas que ya se han utilizado de ambos lados.
- 1.2 En la cafetería o cocina diferencia dos tachos de basura: 1) Para depositar basura común y 2) Desechos orgánicos de frutas, café, bolsas de té.
- 1.3 En una botella grande de plástico coloca todas las pilas que ya se han utilizado.
- 1.4 Separa las botellas de plástico y vidrio que se usen.
- 1.5 Si sales de viaje, procura depositar tu basura en contenedores que la diferencien, sino, lleva tu propia bolsita para guardar el plástico que utilices.

3. DISEÑA UN PROCESO DE RECOLECCIÓN SEMANAL, QUINCENAL Y MENSUAL DE TUS DESPERDICIOS CLASIFICADOS.

POR EJEMPLO:

1.6 Busca alguna persona o empresa que recoja el papel reciclado, plástico y pilas usadas para que se lo puedas entregar.

1.7 Elabora un pequeño espacio, al aire libre para que los desechos orgánicos puedan descomponerse y puedas elaborar abono.

1.8 Si deseas, re-utiliza las botellas de plástico y vidrio elaborando adornos decorativos o funcionales para la oficina y tu casa.



GUÍA PRÁCTICA PARA RECICLAJE

	Tipo de Material	¿Cómo prepararlo?	NO INCLUIR
	<p>Aluminio Latas de aluminio: bebidas gaseosas, jugos, cerveza, otros.</p>	<p>Enjuagar y drenar</p>	<p>No se debe incluir latas de pinturas ni de aerosol</p>
	<p>Plástico Todo tipo y tamaño de botellas y envases plásticos: detergentes, aceite, shampoo. Y cualquier otro producto plástico como: sillas o vajillas (Plásticos N° 4, 5, 6 y 7).</p>	<p>Enjuagar y drenar. El plástico debe estar limpio y libre de grasa.</p>	<p>No se debe incluir productos de PVC, bolsas plásticas, empaques de snacks.</p>
	<p>Papel y cartón Papel periódico, revistas, directorios, papel blanco y de colores, papel triturado y cartón. Bolsas y cajas de papel.</p>	<p>Las cajas de cartón y cartulina deben desarmarse y colocarse en una bolsa plástica.</p>	<p>Papel higiénico, toallas sanitarias, pañales desechables, servilletas, papel o cartón con residuos de comida, grasa o mojados, vajillas de estereofón, Papel tipo: térmico, carbón, químico, pergamino, cebolla, celofán.</p>
	<p>Vidrio Botellas y frascos de todo color y forma, vajillas de vidrio.</p>	<p>Enjuagar y drenar.</p>	<p>No mezclar botellas de vidrio con otros tipos de vidrio tales como ventanas, espejos, cristal de mesa, Pyrex o vidrio para autos.</p>
	<p>Tetrabrik Envases de leches, jugos, entre otros.</p>	<p>Abrir totalmente un lado del envase, enjuagar, escurrir y compactar.</p>	<p>Todo tipo de Tetrabrik es reciclable.</p>

4. DISEÑA UNA COMPOSTERA Y HUERTO URBANO.

De esta forma, puedes aterrizar toda esta reflexión en una acción concreta, elaborando tu propio huerto y tu compostera.

1.9 Busca cajas de madera, construye tres cajones con suficiente ventilación para depositar las cáscaras, café pasado, bolsas de té para que puedan descomponerse. Puedes consultar la siguiente página:

<http://www.labioguia.com/compostador-o-compostera-hecho-a-con-palet/>
<http://www.youtube.com/watch?v=smLlXrMhxO0>

1.10 Es posible que puedas utilizar macetas largas, o elabóralas con botellas de plástico, para que puedas colocar las semillas.

1.11 COMPARTE LA INICIATIVA CON TUS COMPAÑEROS Y FAMILIA!



4

REDIMENSIONAL

ESTE ÚLTIMO PASO
BUSCA
REDIMENSIONAR LAS
ESTRATEGIAS
REALIZADAS, YA QUE
HEMOS LOGRADO
CONSTRUIR UNA
NUEVA FORMA DE
RELACIONARNOS CON
EL DON DE LA
CREACIÓN, SIENDO
RESPONSABLES DE
NUESTRO IMPACTO Y
BUSCANDO DISMINUIR
NUESTRO IMPACTO
AMBIENTAL.



RECUERDA, COMPARTE ESTA
INFORMACIÓN, INICIA DESDE CASA, LAS
ACCIONES CONCRETAS Y CONSTANTES
GENERAN EL CAMBIO. EL
REDIMENSIONAR ES APROPIARNOS DE LA
RESPONSABILIDAD DE MEJORAR LA
CALIDAD DE VIDA EN NUESTRO PLANETA
PARA LAS FUTURAS GENERACIONES.

¡GRACIAS POR BUSCAR ALTERNATIVAS DE
CUIDADO DE LA NATURALEZA, DE NUESTRA
CASA GRANDE!

